



# POET'BOX

Un Jukebox poétique,  
mobile et participatif !

**Compagnie Comlément d'Objet ... Insolite !**

Direction artistique Gaëlle Steinberg


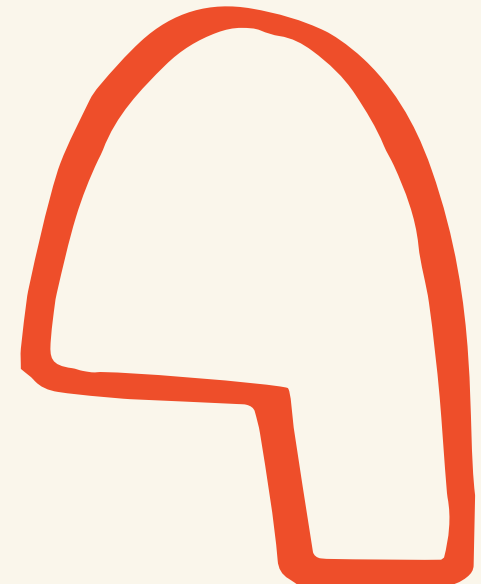
[www.gaelle-steinberg.net](http://www.gaelle-steinberg.net)

06 60 24 64 90

[compagnie.coi@yahoo.com](mailto:compagnie.coi@yahoo.com)

Chez Fauteuil à ressort, 17 rue du stade, 56220 Peillac

Licence d'entrepreneur du spectacle n° 2-1083623 SIRET 53848007000035



# C'est quoi un "Poet'box" ?



C'est un Jukebox...

Un vrai Jukebox tout droit sorti des années 70, revisité et réhabilité pour un nouvel usage, redécoré et réarrangé pour intriguer.

... poétique,

On y entend des "capsules sonores" poétiques : textes, mots, sons, notes ... Une poésie accessible, vivante, ouverte et partagée.

mobile,

Le Poet'Box n'aime pas les lieux fixes. Il est fait pour se déplacer et aller à rencontre de chacun.e dans les lieux les plus attendus ou les moins imaginables !

et participatif !

Autour du Poet'box tournent de multiples planètes en synergie : les livreurs de mots qui écrivent, les, donneurs de voix qui disent, les pousseurs d'espace qui lui font de la place chez eux, les écouteurs publics à tous les coins de rue...

En résumé, c'est une boîte à lettres vocale où personne ne se fait mettre en boîte et où c'est toi qui fait office d'ouvre boîte ?

# un jukebox



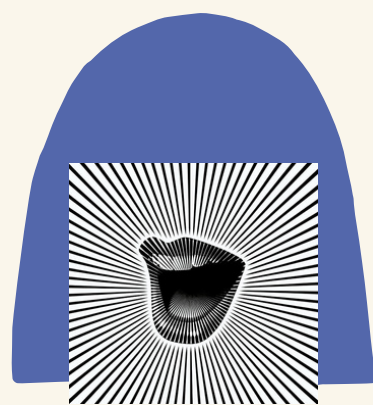
Le Poet'box est un objet artistique conçu comme une installation interactive.

Il est décalé dans son contenu mais garde un fonctionnement connu de Jukebox : insérer un jeton, consulter les noms des morceaux sur des étiquettes, faire une sélection à l'aide de boutons et ... écouter !

Cependant, l'expérience s'enrichit de quelques modifications et ajouts : un mécanisme original à regarder à travers un hublot qui s'actionne au début de chaque piste, un bouton "surprise !" qui s'allume à la fin de chaque piste et la possibilité d'avoir une écoute ouverte comme un Jukebox classique ou individuelle dans un casque.

L'objet en lui-même, par son détournement et ses surprises, se veut poétique





## Poétique

Loin des stéréotypes d'une poésie qui serait en elle-même un "gros gras grand mot" inaccessible et ronflant... nous défendons ici une conception ouverte de la poésie : nul besoin d'être officiellement poète, **chacun peut jouer de ses mots !**

Le **répertoire est évolutif** en fonction des projets et au fil du temps.

Il peut être libre ou thématique, classique ou déjanté, enfantin ou complexe, extra court ou super long ... mais toujours nécessairement **vivant !**



## Mobile

Le Poet'Box est fait pour se déplacer, silloner un territoire, aller à rencontre de chacun dans les lieux les plus attendus ou les moins imaginables ! Contrairement aux Jukebox à l'ancienne attaché à leur bar, cette version revisitée est prévue pour circuler, à la fois d'un territoire à un autre, mais aussi d'un espace à un autre sur un même territoire-projet.

Il va à la rencontre et se pose en objet-pretexte et objet-témoin.

Il est même prévu d'inscrire dans sa déco elle-même les noms des lieux visités, à la manière d'une carte géo-poétique.



## Participatif

### **Les diseurs**

Au travers d'ateliers menés autour d'un projet local, l'écriture et la mise en voix seront à la portée de tous ceux qui veulent participer activement !

### **Les hôtes**

Ce sont les lieux qui accueilleront le Jukebox. Café, boulangerie, centre social, salle d'attente, hall d'école ou d'hôpital, coiffeur .... tout est possible à qui en a envie !

### **Le public**

Tous ceux qui mettront un jeton, écouteront, regarderont, profiteront, échangeront...

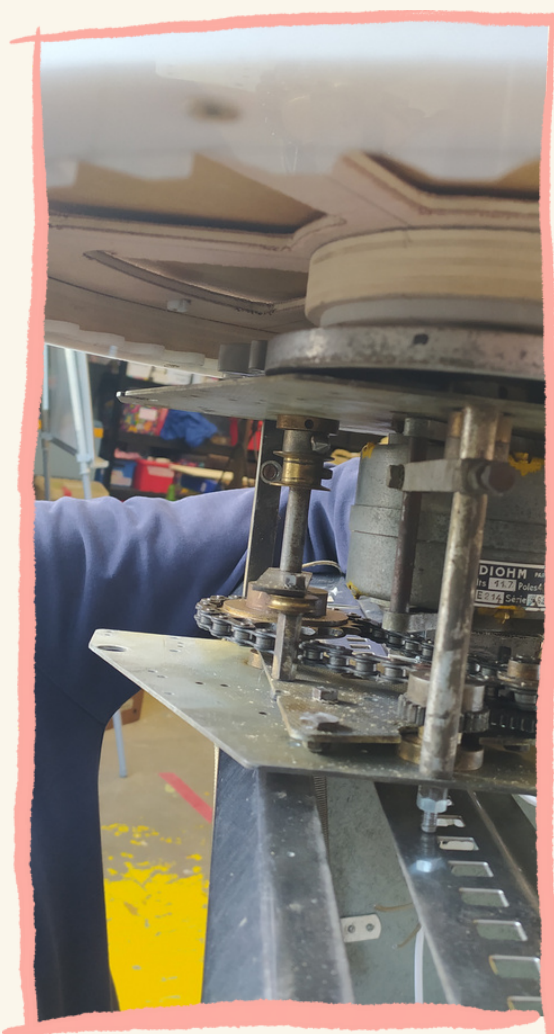
Et comme vous l'avez déjà bien compris : tout est souvent possible aussi autrement, parlons-en !



# Du jukebox au Poet'box



Quelques étapes du travail de réhabilitation du vieux Jukebox Emaphone, réalisé par le Chantier d'insertion spécialisé dans l'artisanat culturel à Redon : "Lever le rideau";  
En collaboration avec le Fablab "La Vilaine bidouille" de Redon pour la partie électronique.



Le moteur a été remplacé par un mécanisme tournant à double sens donnant à voir un paysage et des personnages prêts à monter sur la mini scène de la poésie du quotidien. Cette installation est visible à travers un hublot et un miroir.





# Projet EAC en collège

Avec le Poet'box, nous allons pouvoir aborder plusieurs domaines et faire se rencontrer des matières qui n'ont souvent que peu de lien à l'école.

Le français bien sûr avec le travail d'écriture et d'oralisation et d'expression autour du slam de poésie. Les langues vivantes pour chercher à se raconter autrement et à jouer avec les sons et le sens.

On est déjà sur la musique lorsqu'on parle de dire. Encore plus si on rajoute une pratique vocale actuelle et étonnante : le beatbox. Pour ouvrir encore les horizons, et se sentir les ailes de créer beaucoup avec pas grand chose !

Et ce sera même l'occasion de faire de la techno en s'intéressant de près à la manière dont ont été construits les mécanismes qui font du Juekbox un "Poet'box" participatif et étonnant !



## **Première strophe**

Rencontrer l'objet et le slam , découvrir, ouvrir une porte puis  
une fenêtre,  
donner envie !

## **Deuxième strophe**

Créer de la matière artistique, expérimenter, chercher sa  
parole propre, s'exprimer...

## **Troisième strophe**

Construire, assembler, enregistrer, donner à entendre,  
partager !

## **Intervenants :**

Gaëlle Steinberg, comédienne

Charlie beatbox, musicien percussionniste

Eric Yung, ingénieur membre de la "Vilaine bidouille"  
un.e ingénieur.e du son professionnel





## Ecrire

Parce qu'on est tous poètes, il suffit de se lancer.

Parce qu'on peut tous écrire avec nos mots, tout simplement.

Parce qu'on a tous quelque chose à dire.

Ces ateliers permettent de jouer avec les mots, les sons, les rimes et les rythmes, de se lancer dans une pratique et littéraire décomplexée et ludique.

Les contraintes d'écriture proposées, diverses et souvent ludiques, permettent d'ouvrir le champ des possibles.

Au final, chacun.e pourra se révéler et exprimer sa singularité tant sur le fond que sur la forme.

## Dire

Le texte de slam est fait pour être dit, mis en bouche, oralisé, partagé en direct.

L'atelier permettra de se mettre en condition par des exercices de prise de conscience de son corps, de sa posture, de sa respiration, de l'espace. Les exercices de groupe permettront de créer les conditions de la confiance mutuelle propice à libérer les paroles de chacun.e.

L'interprétation se mettra en place par le placement de la voix, la posture, la respiration, les temps de pause et tout ce qui englobe la rythmique d'un texte slamé.

Prendre la parole n'est pas toujours chose aisée, c'est un chemin qui demande à être accompagné.

Et lorsque la parole se libère, quel bonheur !

## Ecouter

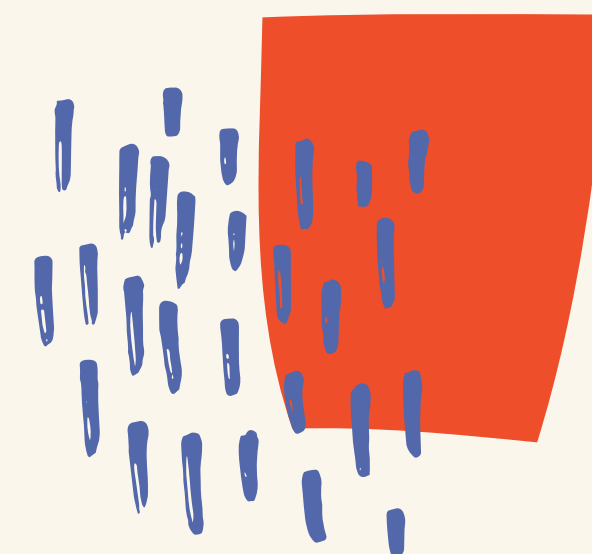
Le slam se situe à un endroit de partage "live", c'est un de ses points fondateurs et une expérience forte. Cela suppose de poser des valeurs d'écoute et de respect, marquées par des applaudissements et du silence attentif.

Chacun.e apprendra à écouter l'autre, à le comprendre et, parfois, à le conseiller tout en respectant son univers. Différences et complémentarités seront ainsi valorisées tout au long de la pratique.

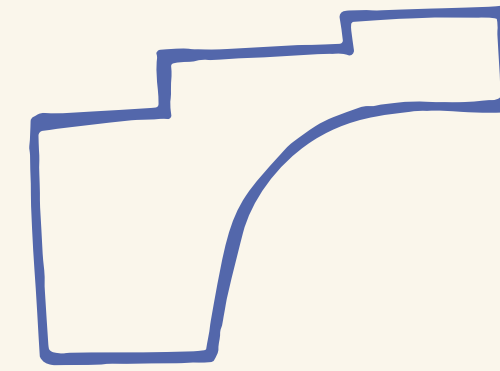
La "scène slam" est une expérience marquante au cours de laquelle se construit puissamment le vécu du "collectif", même éphémère.

## Focus sur ...

# les ateliers **SLAM** de poésie !



# le spectacle



"J'ai quelque chose à vous dire !"

Autour du Poet'box, il est prévu de créer un spectacle qui viendrait explorer cette question de la parole intime de chacun.e.

Il s'agira d'une inauguration de l'objet venant d'être installé dans le lieu du spectacle, menée par un personnage qui cherche à dire "quelque chose" sans y parvenir. Ce sera l'occasion d'entendre le "quelque chose" des autres, le public ou d'autres passants disparus, le spectateur se voulant en partie interactif.

Au cours de cette "inauguration" solennelle se confronteront deux visions de la poésie : une parole maîtrisée, soumise à la métrique et chargée d'histoire, ou bien une parole d'aujourd'hui, libérée des contraintes formelles et accessible à toutes et tous.



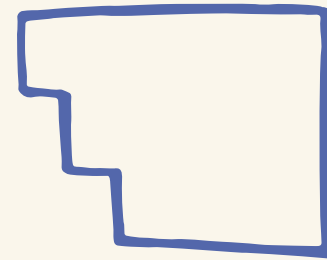


# Pour aller plus loin encore avec le Plaisir de la Poésie Populaire Partagée ...



## **La BIP (Brigade d'Intervention Poétique)**

Un. comédien.ne surgit  
par surprise pour  
délier des poèmes, les  
dire comme une parole  
vivante surgit dans  
l'instant. La BIP adore  
surfer dans des salles de  
classe ... et partout  
ailleurs !



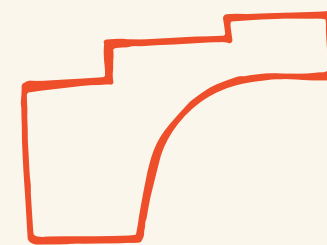
## **Slogans poétiques**

Un condensé de  
poésie : choisir les  
mots pour dire  
l'essentiel. Investir  
l'espace, les murs,  
et s'afficher en  
grand . Rêver  
ensemble.



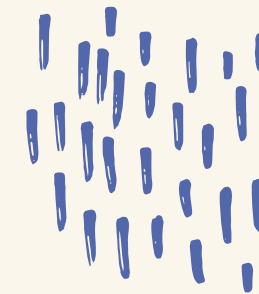
## **Minute papillon !**

Une sieste  
poétique à  
déguster allongé,  
les yeux fermés.



## **L'atelier BIP**

Pour initier les  
enfants à devenir  
eux-mêmes  
acteurs.



## **Poèmes éthiqu'tables**

la cerise sur le gâteau !  
Des petits poèmes ou  
extraits de poèmes  
collés sur une personne  
consentante puis  
murmurés à l'oreille.



## **Atelier Slam de poésie**

Parce qu'on est tous  
poètes, on a tous  
quelque chose à dire et  
des mots pour le faire,  
nos mots, ceux qui  
tournent dans nos têtes  
et ne demandent qu'à  
s'organiser dans nos  
bouches.

Ecrire, dire, écouter...

1, 2, 3 ... Slamez !

# La Cie Complément d'Objet ... Insolite !



Créée en 2019 suite à l'arrivée sur le territoire de Redon de sa comédienne référente, la Cie COI est issue du travail déjà engagé au préalable par la Cie L'ouïe et les autres.

Elle produit des spectacles autour de deux grands axes :

- **littérature** : conte, poésie, slam, et même l'objet livre et l'acte de lecture. **Le versant «Complément d'Objet»** de son nom.

- **relations aux publics** : une réflexion autour des formes de spectacle, du mode d'adresse au spectateur et de sa place dans la création. **Le versant «Insolite» !**

La Cie souhaite également **développer son ancrage territorial local** au travers de projets participatifs en lien avec les habitants (tout en continuant à diffuser ses spectacles partout en France).

Ce sera l'objet notamment du «Poet'box», créé comme **accélérateur de lien social**. Elle a aussi organisé la Finale départementale du concours de lecture à voix haute «Les petits champions de la lecture» en 2020 et bientôt en 2022. Des **partenariats sont en cours avec d'autres structures du territoire** et elle est déjà engagée dans le Tiers-lieu Chez Angèle à Peillac et la Collective

6543 sur le territoire de Redon.

**La Cie diffuse ainsi aujourd'hui des spectacles assez différents dans leurs formes et dans les publics auxquels ils s'adressent :**

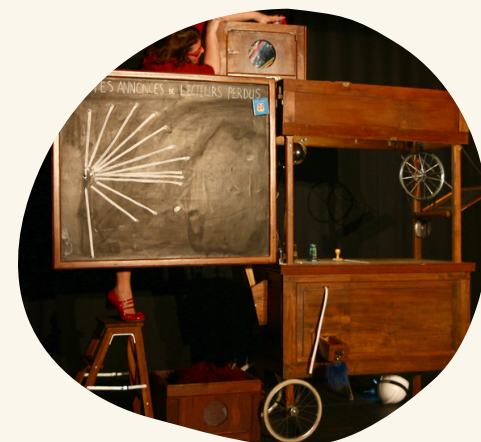
## Boîte de scène

Entresort dans un photomaton donnant à voir des adaptations d'albums jeunesse sur une mini scène de théâtre  
(création 2018)



## Le bureau des lecteurs perdus

Spectacle jeune et tout public avec des livres dedans, une machine à lire et beaucoup d'émotions.  
(création 2020/21)



## Une parole à soi

Spectacle musical pour ado/adultes , deux voix de jeunes filles réclamant la liberté d'être soi !  
(crréation 2023)



## Les crieuses de bonne aventure

Duo de crieuses de rue qui déclament vos pensées, proclament vos rêves, réclament vos bonnes nouvelles !  
(création 2021/22)

